

L'Écho des GARLANDES



*Journal trimestriel des adhérents et sympathisants
de la Société d'Histoire de Revel Saint-Ferréol*

Avril 2026

L'édito

de **Frédéric Mouynet**

Président de la SHRSF

L'Histoire s'écrit aussi au présent

Chers membres, chers amis de la Société d'Histoire de Revel Saint-Ferréol.

L'assemblée générale du 9 février dernier a été un moment fort de convivialité et d'échanges. Nous tenons à remercier chaleureusement tous les participants pour leur présence. Lors de cette soirée, nous avons dressé un bilan très positif de l'année écoulée : la publication de plusieurs numéros de notre bulletin dont quatre « hors-séries », l'édition d'un nouvel ouvrage, la réimpression de plusieurs autres ouvrages et l'organisation de trois conférences qui ont rencontré un vif succès. Le rapport financier, présenté par notre trésorier, a également confirmé la bonne santé de notre association, permettant d'envisager sereinement les projets à venir. Un grand merci à l'équipe sortante pour son travail et une chaleureuse bienvenue aux nouveaux membres du conseil d'administration, élus à cette occasion !

Une nouvelle saison de découvertes, de partage et de projets pour notre association a démarré. C'est avec une équipe renforcée que nous poursuivons notre mission : faire vivre l'histoire locale, la rendre accessible et la transmettre aux générations futures.

L'histoire est une aventure collective et c'est grâce à notre curiosité, notre passion et votre soutien que notre association peut continuer à prospérer. N'hésitez pas à nous rejoindre ou à nous faire part de vos idées, de vos envies.

En attendant de vous retrouver très bientôt, nous vous souhaitons une excellente lecture de ce numéro de *L'Écho des Garlandes* et un printemps riche en découvertes.

Bonne lecture.

Directeur de publication :
Frédéric Mouynet

Rédaction et mise en page :
Etienne Clément

Référent historique :
Jean-Paul Calvet

Soutien rédactionnel :
Jacques Dumeunier

Comité de rédaction
Nelly Abbruzzo – Anne Fédry

Recherches numériques :
Jean-Charles Pétronio

Courriel de la Société d'histoire :
patrimoine31@free.fr

**- HISTOIRE-ARCHÉOLOGIE-PATRIMOINE-ENVIRONNEMENT -
EN SOREZOIS ET REVELOIS**

BIENVENUE SUR LE SITE

LAURAGAIS - PATRIMOINE



CLIQUEZ ICI POUR ENTRER SUR LE SITE

Vous voulez en savoir plus ... Consultez notre site :

www.lauragais-patrimoine.fr

et notre chaîne YOU TUBE « Société d'Histoire de Revel »

Travaux et recherches en cours au sein de la Société d'Histoire de Revel Saint-Ferréol

➤ Les archives de la société d'histoire

La mairie de Revel nous a doté de nouvelles étagères et armoires, ce qui nous permettra de réorganiser notre archivage, devenu difficile depuis le dépôt des archives du fonds Bourguignon. Notre société tient à remercier chaleureusement tous les intervenants de la municipalité pour cette aide précieuse.



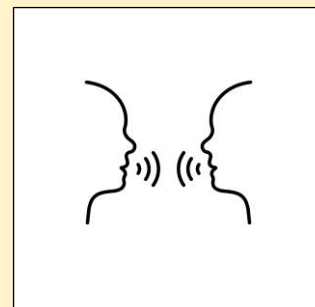
➤ Revel, ancien nœud ferroviaire

L'ouvrage consacré au chemin de fer à et autour de Revel prend forme. Nous finalisons actuellement la mise en pages, une étape cruciale pour l'édition avant de pouvoir donner le « bon à tirer ». Tout doit s'assembler logiquement, sans erreur ni approximation, pour aboutir à un rendu irréprochable. Ainsi les photos, actuelles ou anciennes, doivent être placées au bon endroit sur la reproduction des tracés des lignes et dans les articles thématiques qu'elles illustrent comme les documents présentés. Parfois cela « coince » et il faut pourtant que cela « rentre » ! Ces ajustements garantissent la qualité et la cohérence de l'ouvrage, désormais prêt à être partagé.



➤ La communication de la SHRSF

Depuis plusieurs mois, Frédéric Mouynet, président de la SHRSF, souhaite renforcer la communication de l'association, tant en interne qu'en externe. Sophie Desgouilles a proposé de piloter cette mission. Pour répondre aux nombreuses attentes, notamment celles d'un jeune public, d'autres membres pourraient venir l'épauler. Plusieurs réunions ont déjà été organisées afin de planifier les prochaines actions et développer de nouvelles activités.



➤ La SHRSF relance sa page Facebook pour une communication dynamique

La SHRSF dispose d'un compte Facebook, mais celui-ci était resté inactif depuis plusieurs années, par manque d'une personne pour l'animer. Grâce à l'arrivée de Sophie Desgouilles au sein de la cellule communication de notre association, cet outil a pu être relancé.

Il nous permettra désormais de diffuser rapidement des informations, d'annoncer nos événements et de mobiliser nos membres en temps réel. À travers les groupes et les pages, l'association pourra partager des photos, des vidéos et des messages importants avec un large public.

En outre, les publications pourront être relayées par les membres, ce qui élargira leur portée et renforcera la visibilité de l'association.



➤ L'Écho des Garlandes - hors-série

Le numéro 5 arrive très bientôt ! Plongez au cœur du grand chantier de restauration de la halle et du beffroi à travers des textes inédits et des illustrations soigneusement sélectionnées. Dernières mises au point en cours... encore un peu de patience avant la parution !



➤ Carol : la colline sacrée livre ses secrets

La période des fêtes de fin d'année a temporairement ralenti les travaux archéologiques sur le site du couvent de Carol, offrant ainsi une pause bien méritée aux bénévoles impliqués dans ce projet ambitieux. Cette période de repos forcé n'a cependant pas été synonyme d'inactivité : des réunions de travail et des échanges fructueux ont permis d'affiner la stratégie pour les prochaines campagnes.

L'équipe, composée de Revéolois, de Toulousains et d'Ariégeois, forme un groupe soudé et passionné, uni par l'envie de faire avancer la connaissance historique et archéologique de ce site emblématique. Chacun apporte ses compétences et son énergie, la motivation reste intacte.

Première séance de l'année 2026

La première séance de l'année s'est tenue du 16 au 18 janvier 2026. Un nouveau chantier a été lancé sur le chevet de l'église, mobilisant onze personnes. Cette campagne a permis de révéler des structures souterraines, dont certaines restent à explorer, notamment sous le chevet. Un puits à eau ou une glacière (à confirmer) est actuellement en cours de dégagement.

Projets pour 2026

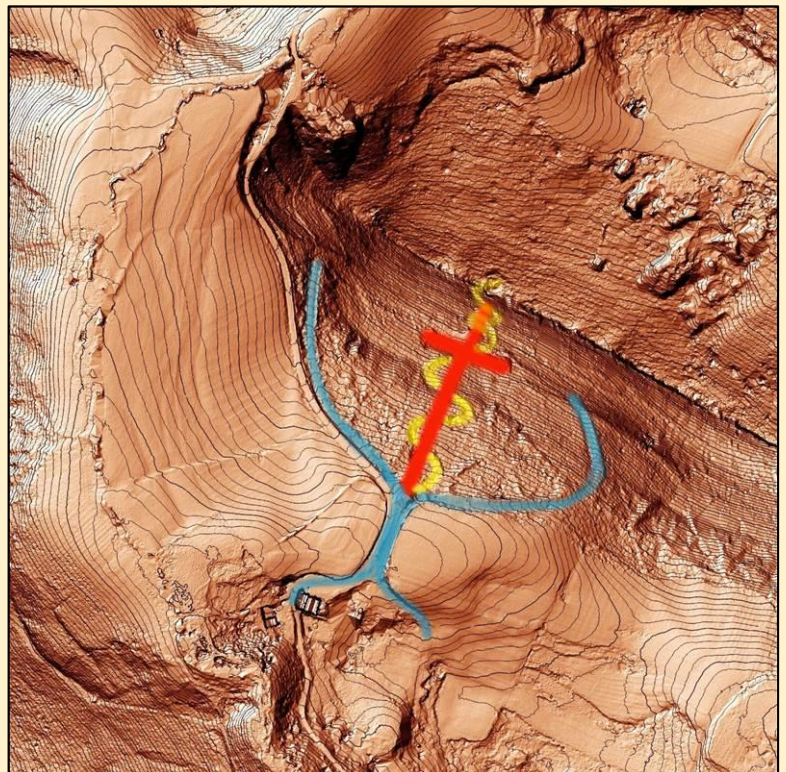
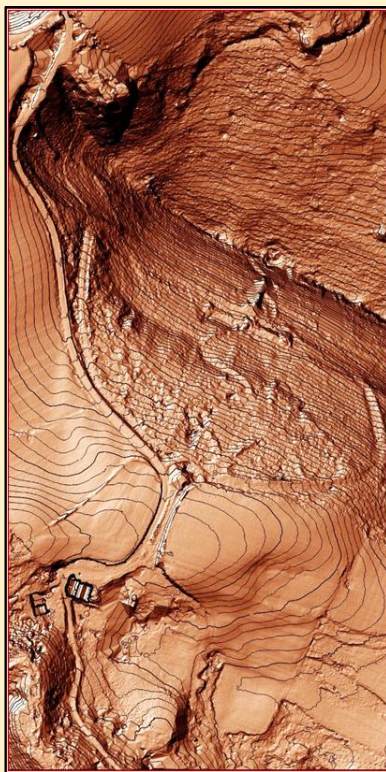
Cette année, l'objectif est d'achever le relevé d'un ensemble architectural particulièrement intrigant et inédit : une *via crucis* menant à une chapelle sommitale d'une grande beauté. Grâce aux images LiDAR¹, on distingue une immense croix (250 mètres de longueur sur 150 mètres de largeur) tracée sur le versant de la montagne. Cette croix repose symboliquement sur un calice, également mis en évidence par le LiDAR (voir photos ci-dessous).

Éléments remarquables

Sur l'axe central de la croix, en partie médiane, se trouve une grotte dite « des Apôtres ».

Légende du plan

- En rouge : la « croix de la passion »
- En jaune : le « chemin de Croix »
- En bleu : le « calice du Christ » (le Graal)



¹ Le LiDAR permet de visualiser et de mesurer le monde en trois dimensions avec une grande précision grâce à la lumière laser.

Compte rendu conférence

Le 19 février dernier, la Société d'Histoire de Revel Saint-Ferréol proposait à son public une conférence dédiée à l'art campanaire des clochers de Revel et des villages environnants, un thème à la croisée du patrimoine architectural, musical et culturel.

Invité pour l'occasion, Jean-Pierre Carme, carillonneur passionné et reconnu du carillon de Notre-Dame de la Platé à Castres, a offert une intervention d'une grande richesse. S'appuyant sur des références historiques précises, il a su replacer l'art campanaire dans la longue histoire des territoires et des communautés qui ont façonné ces paysages sonores. Les nombreuses photographies et les films projetés ont apporté un éclairage concret et vivant, permettant au public de mieux appréhender la diversité des clochers et la complexité de leur fonctionnement.

Au fil de son exposé, l'intervenant a mis en lumière la dimension patrimoniale de ces édifices, repères des villes et des campagnes, symboles spirituels et instruments de la vie collective. L'attention soutenue de l'auditoire a témoigné de l'intérêt suscité par cette approche à la fois érudite et accessible.

La soirée s'est conclue par une démonstration de handbells particulièrement appréciée. Ce moment musical, placé sous le signe du partage, a invité l'ensemble de l'assemblée à entonner la célèbre chanson occitane *Se Canta*, instaurant une atmosphère chaleureuse et fédératrice.

Une séance d'échanges avec le public est venue prolonger la rencontre, permettant d'approfondir certains aspects et de clore cette belle soirée patrimoniale dans un esprit d'enthousiasme et de convivialité.



Conférence à venir

Les beautés de la Montagne noire

Par la poésie et la photographie

Une conférence de Paul Palau

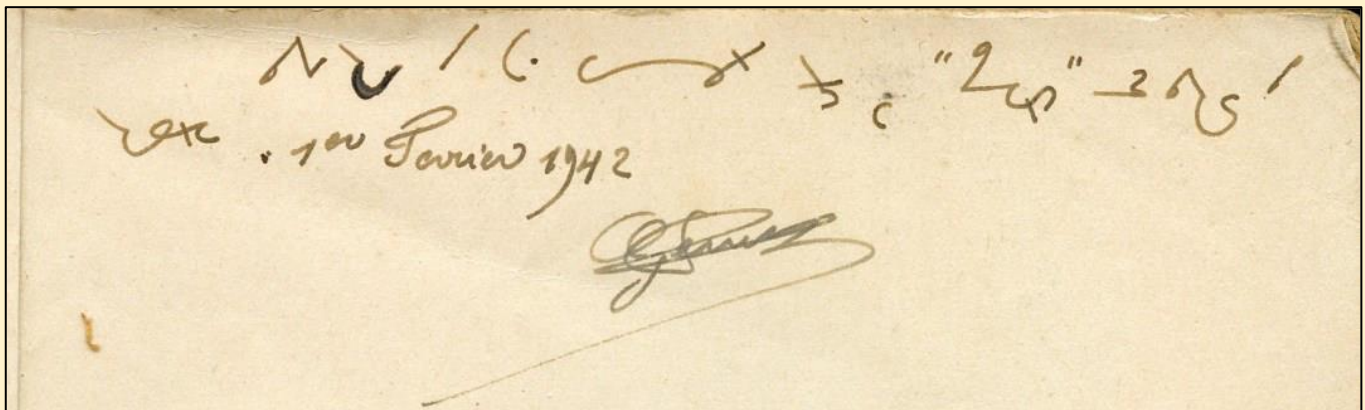
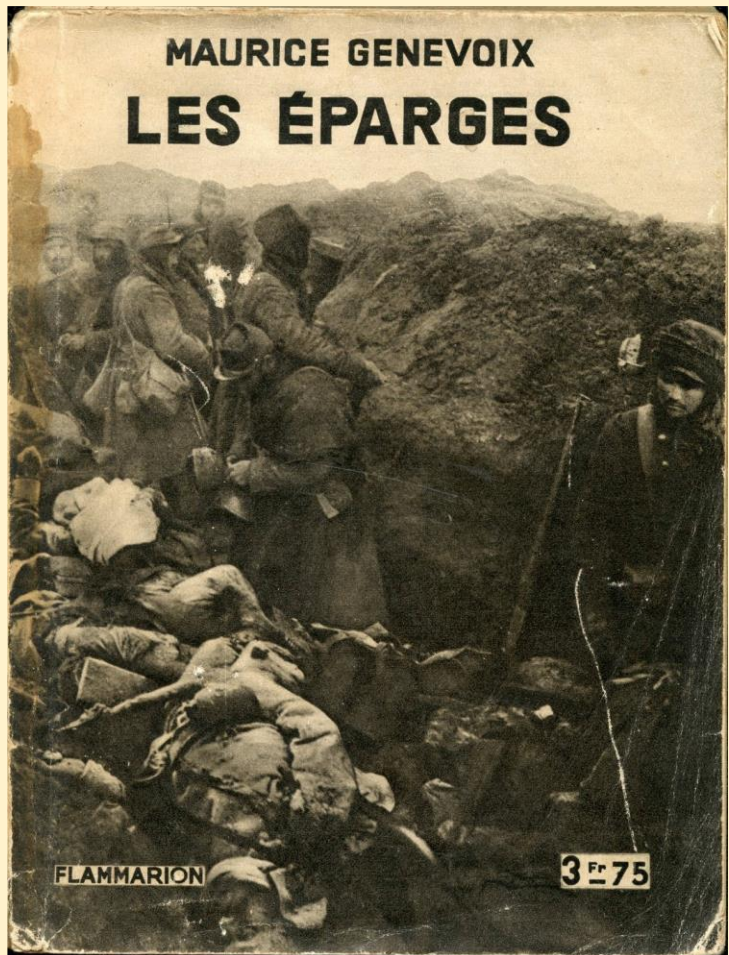
Jeudi 2 juillet 2026 - Salle du Ciné-Get - Revel

Énigme

Parmi les livres confiés à la Société d'Histoire de Revel Saint-Ferréol, un ouvrage a particulièrement retenu notre attention : *Les Épargés*, de Maurice Genevoix. Ce livre évoque l'une des batailles les plus meurtrières du début de la Première Guerre mondiale. L'auteur y décrit l'enfer des tranchées, la boue, le sang et la mort quotidienne pendant quatre mois de combats acharnés pour la conquête de la crête des Épargés.

Publié en 1923, cet ouvrage a ensuite été intégré à *Ceux de 14*, recueil de ses carnets de guerre.

En ouvrant la première page de ce livre, nous avons découvert *un message codé*, daté du 1er février 1942, mais dont le sens nous échappe encore.



Pour tenter de percer cette énigme, nous faisons appel à tous nos lecteurs. Il ne s'agit pas d'un concours, il n'y a rien à gagner, si ce n'est la satisfaction personnelle de résoudre ce mystère et de donner un sens à ce texte secret.

À vos stylos, à vos sources personnelles, et que les plus perspicaces d'entre vous nous aident à résoudre cette énigme !

Maurice de Poitevin de Maureillan :

L'héritage d'un historien passionné et bienveillant

Maurice de Poitevin de Maureillan nous a quittés au début du mois de janvier 2026. Pour beaucoup d'entre nous, c'est bien plus qu'un historien qui disparaît : c'est une voix familière, un regard curieux, une présence attentive qui s'éteint.

Ceux qui l'ont connu se souviennent de son enthousiasme communicatif. Dès 1966, sur le site de l'oppidum de Berniquaut à Sorèze, il partageait déjà cette passion du terrain, cette façon si particulière de faire parler les pierres, les vestiges et les paysages. Il ne se contentait pas d'expliquer l'histoire : il la rendait vivante, accessible, presque intime. À ses côtés, on comprenait que le passé n'était jamais lointain, mais toujours à portée de regard et de réflexion.

Son talent était de mêler la rigueur d'un historien à un attachement profond pour la terre où il avait ses racines. Cette fidélité à son territoire donnait à ses recherches une dimension humaine rare, faite de respect, de patience et d'écoute. Il savait que l'histoire locale n'est jamais anecdotique : elle est le cœur battant de la mémoire collective.

Membre engagé et pilier de la Société d'Histoire de Revel Saint-Ferréol, Maurice de Poitevin y a joué un rôle essentiel. Par son investissement constant, par la qualité de ses travaux et par sa disponibilité, il a largement contribué au



rayonnement et à la vitalité de la Société. Pour nombre de ses membres, il a été un repère, un conseiller et une source d'inspiration.

Palleville en particulier, où il est né le 11 août 1937, occupait une place essentielle dans son cœur. Il en connaissait les hommes, les familles, les événements, et surtout il en respectait la mémoire. Grâce à lui, ce passé n'est pas resté dans l'ombre : il a été raconté, compris et transmis.

Habitant du département de la Vienne depuis de très nombreuses années, Maurice a été un professeur d'histoire-géographie dont on se souvient



Fouilles sur le site de l'oppidum de Berniquaut en 1966

De gauche à droite : Jean-Paul Calvet - Patrick Moron - Jean-Charles Pétronio - Maurice de Poitevin - Francis Lattes et devant Jean-Pierre Bonnafous (photo de Bernard Olivier)

longtemps après avoir quitté les salles de classe. Il avait ce don rare de donner envie d'apprendre, de susciter la curiosité et le goût de comprendre. Combien d'anciens élèves disent encore aujourd'hui : « c'est lui qui m'a fait aimer l'histoire-géographie » ? Sa culture impressionnante n'écrasait jamais : elle se partageait avec simplicité, chaleur et bienveillance. Maurice de Poitevin savait écouter autant qu'enseigner. Il encourageait, guidait, rassurait. Par son humanité, il a éveillé des vocations, renforcé des passions naissantes et donné confiance à ceux qui doutaient. Son exigence allait toujours de pair avec une profonde gentillesse.

Aujourd'hui, il nous lègue une œuvre riche, des souvenirs précieux et un héritage humain considérable.

D'une fécondité remarquable dans le domaine de l'écriture, il a laissé une œuvre très importante. Ses nombreux ouvrages, fruits d'un travail patient et rigoureux, témoignent de son engagement sans faille. La Société d'Histoire a eu le privilège et l'honneur de le compter parmi ses auteurs : de multiples travaux portent sa signature et demeurent, encore aujourd'hui, des références précieuses, tant pour les chercheurs que pour les lecteurs désireux de renouer avec la mémoire du passé.

Mais son véritable héritage dépasse les pages de ses livres : il réside également dans toutes celles et tous ceux qu'il a marqués, touchés et inspirés.

À travers nos souvenirs, nos lectures et nos échanges, Maurice de Poitevin demeure vivant parmi nous. Il nous rappelle, avec constance, que l'histoire est avant tout une affaire de transmission, de fidélité à ses racines et de mémoire partagée.

Les publications de Maurice de Poitevin, éditées par la Société d'Histoire de Revel Saint-Ferréol, couvrent une grande diversité de thèmes historiques, principalement centrés sur la région de Revel et ses alentours. Ses travaux s'articulent autour de plusieurs axes majeurs :

Guerres et conflits : de la Révolution à l'Empire

Maurice de Poitevin s'est particulièrement intéressé à la période révolutionnaire et napoléonienne, à travers des études précises sur les engagements militaires locaux :

- *Les pertes militaires sous le Consulat et l'Empire (1800-1814)*
- *Les Cent-Jours*
- *Le Révélois André Salvaing, dit « Wagram », dans la tourmente des années révolutionnaires et impériales (1792-1809)*
- *Capitaine Jean de Gouttes. Un Révélois dans la Grande Armée (1804-1815)*

Histoire locale et patrimoine

Ses recherches embrassent également l'histoire sociale, économique et familiale de la région, avec des monographies détaillées :

- *Isidore de Terson de Palleville (1821-1884)*
- *Un notable de Palleville au début du XXe siècle*
- *Palleville : de la préhistoire à l'aube du XXIe siècle*

Mémoire militaire et coloniale

Maurice de Poitevin a aussi exploré des sujets liés à l'histoire militaire récente et à la mémoire coloniale :

- *Les affaires militaires de la commune de Palleville (1810-1918)*
- *Le camp de harkis du hameau des Escudiés à Arfons (Tarn)*
- *La guerre d'Indochine*

Histoire religieuse et communautaire

Ses travaux incluent des études sur les minorités religieuses et les communautés locales :

- *Les protestants révélois de la Révocation à la Révolution (1685-1792)*
- *Documents divers sur la communauté de Péchaudier (Tarn)*

Patrimoine industriel et artisanal

Enfin, il a consacré des écrits à l'histoire économique et industrielle de la région :

- *La briqueterie et tuilerie de Montpeyroux à Lempaut (Tarn).*
- *L'industrie du meuble d'art à Revel*

Les ouvrages de Maurice de Poitevin sont disponibles auprès de la Société d'Histoire de Revel Saint-Ferréol. Si vous souhaitez les acquérir ou obtenir davantage d'informations, écrivez-nous à : patrimoine31@free.fr

La Société d'Histoire de Revel Saint-Ferréol

Assemblée générale sous le regard de Tintin

L'assemblée générale annuelle de la Société d'Histoire de Revel Saint-Ferréol s'est tenue cette année dans un cadre exceptionnel, associée à une exposition originale dédiée à Tintin, le célèbre petit reporter imaginé par Hergé, et à son fidèle compagnon Milou. Cette initiative visait non seulement à offrir un moment convivial et attrayant pour les membres, mais également à susciter l'intérêt du jeune public pour l'histoire et les récits développés par Hergé, tout en réveillant la nostalgie et la curiosité des amateurs de longue date.

Le conseil d'administration tient à remercier chaleureusement Sophie Desgouilles, Jean-Charles Pétronio et Frédéric Mouynet pour leur implication dans la conception et la réalisation de cette exposition, ainsi que tous ceux qui ont généreusement prêté des éléments de collection et contribué à l'installation des vitrines et des décorations.

Au-delà de l'aspect festif et culturel, cette assemblée générale a été l'occasion de faire le bilan des activités et réalisations de l'année 2025 et de présenter les projets et perspectives pour 2026. Elle a également mis en lumière l'engagement constant et la motivation du conseil d'administration, dont le rôle est essentiel pour assurer le dynamisme et la structuration de l'association, ainsi que pour renforcer la transmission de notre passion pour l'histoire auprès des jeunes générations.



Compte-rendu d'activités – Année 2025

➤ Recherche, archives et valorisation du patrimoine

Pilotage de l'association

- Réunions mensuelles du conseil d'administration (environ 27 heures annuelles), auxquelles il convient d'ajouter la préparation des ordres du jour et la rédaction des comptes rendus.
- Organisation de l'assemblée générale ordinaire (1er février 2025).
- Réunions complémentaires sur divers sujets (environ 20 heures).

Recherche et travaux historiques

- Séances régulières de déchiffrement et de classement des archives.
- Poursuite du projet d'ouvrage sur l'ancien réseau ferroviaire de Revel (mise en pages et structuration des contenus).
- Lancement d'un projet collectif sur les mégalithes (dolmens et menhirs).

Organisation matérielle

- Aménagement et réaménagement des espaces de stockage des archives.

➤ Conférences organisées et participations

Conférences SHRSF (quatre)

- Baulou (Ariège) : travaux réalisés au « Couvent de Carol ».
- Revel, Ciné-Get : « La Retirada » – l'exil des républicains espagnols en 1939.
- Revel, Ciné-Get : « Il y a 350 ans, Riquet ouvrait le canal du Midi ».
- Revel, Ciné-Get : « Dans les replis secrets et profonds de la Montagne Noire » – spéléologie et archéologie.

Conférences municipales (deux)

- Ciné-Get, Revel : conférence sur le Beffroi.
- Salle Nougaro, Revel : conférence sur les cloches du Beffroi.

➤ Travail sur le terrain – Activités archéologiques et patrimoniales

Chantiers archéologiques et fouilles

- Couvent de Carol à Baulou (Ariège) : 15 sessions de deux à trois jours ; défrichage et mise au jour des vestiges de l'église ; relevés des plans des cryptes et du chemin de croix.
- Château de Beauregard à Revel : relevés des plans de l'ancienne glacière ; plusieurs séances réalisées.
- Palais de la Berbie à Albi : relevés des souterrains sur plusieurs sorties.
- Site de Berniquaut à Sorèze : visite dans le cadre de fouilles dirigées par Marianne Lecat (archéologue).

Visites guidées et médiation

- Visite guidée du site de Carol lors des Journées du patrimoine.
- Visites guidées pour les écoles de Saint-Orens sur le site de Carol.
- Découverte du patrimoine minier souterrain de l'Ariège (exploitation de la bauxite) pour les habitants.

Repérages et prospections

- Repérages pour la création de l'itinéraire touristique « Ronde revéloise » autour de Revel.
- Prospections pour futurs sites : trois sorties de repérage aux alentours de Saint-Amans-Soult (Tarn).

Participation à des événements et commémorations

- Journée des associations de Revel (salle Nougaro).
- Commémoration de la rafle du 4 mars 1944 à Durfort.

Réunions et démarches administratives

- Réunion à Toulouse auprès de la **DRAC Occitanie** : nouvelle procédure de dépôt des dossiers exclusivement en ligne ; suppression du format papier et réduction des contacts directs.



➤ Publications

Ouvrages

- *Histoire d'un village en Séronais (pays de Sérou), Ariège : Cadarcet*
- *Le Club nautique de Saint-Ferréol, des origines à nos jours*
- *N°23 des Cahiers de l'Histoire de Revel*
- *Corps franc de la Montagne noire – Réédition en couleurs (4^e édition, édition originale 2014)*

Bulletins de liaison SHRSF – L'Écho des Garlandes

- Parutions trimestrielles : janvier, avril, juillet, octobre.
- Numéros spéciaux consacrés à la restauration de la halle et du Beffroi de Revel :
 1. Les photos du chantier
 2. La reconstruction du campanile
 3. Les cloches du beffroi
 4. Le bois dans tous ses états

- Distribution gratuite en ligne sur le site **Lauragais Patrimoine** :

http://www.lauragais-patrimoine.fr/CAHIERS_HISTOIRE/CHOIX-OUVRAGES01.html

Travail de l'association

- Recherche approfondie pour chaque publication.
- Mise en page soignée des ouvrages.
- Relecture minutieuse par les membres avant publication.
- Temps investi : plusieurs centaines à plusieurs milliers d'heures.

Rapport prévisionnel d'activités - Année 2026

L'année 2026 s'inscrit dans la continuité des actions engagées par notre association en faveur de la recherche historique, de la valorisation patrimoniale et de la transmission culturelle.

1. Publications et productions culturelles

- La poursuite de la **classification des archives** demeure une priorité afin de garantir la conservation et la mise en valeur de notre fonds documentaire.
- Le deuxième trimestre 2026 verra la parution du **Tome V de L'Histoire de la bastide de Revel**, étape majeure dans notre travail éditorial consacré à l'histoire locale.
- Par ailleurs, la **monographie Revel, ancien nœud ferroviaire à Revel** sera finalisée et publiée avant l'été.
- Le film documentaire « *Riquet à Revel* », d'une durée d'environ 45 minutes, sera poursuivi et finalisé. Ce projet audiovisuel contribuera à enrichir la diffusion de notre patrimoine historique auprès d'un public élargi.
- Le projet « **Routes et sentiers de mémoire du Corps franc de la Montagne noire** » poursuit son cheminement administratif.
- Enfin, nous espérons organiser une **exposition consacrée au tourisme à Saint-Ferréol**, sur la base nautique, afin d'assurer une large diffusion de l'ouvrage de Mme Décamps sur le Club Nautique, *Des origines à nos jours*.

2. Cycle de conférences 2026

Les conférences se tiendront au Ciné-Get à Revel.

- **19 février 2026 à 20h30** *L'art campanaire*, conférence de M. Jean-Pierre Carme.
- **2 juillet 2026** *Les beautés de la Montagne noire*, par la poésie et la photographie, conférence de M. Paul Palau.
- **15 octobre 2026** Conférence et présentation officielle du **Tome V de L'Histoire de la bastide de Revel**.

Ces rendez-vous s'inscrivent dans notre volonté de proposer un programme culturel accessible, diversifié et ancré dans le territoire.

3. Patrimoine et recherches

- **Couvent de Carol :**
 - Le dossier relatif à la poursuite des travaux sur le couvent de Carol a été transmis à la DRAC Occitanie. Une démarche de classement du site est actuellement à l'étude.
 - Un relevé détaillé du bâti est en cours, incluant l'étude hydrologique, l'église, le calvaire, la chapelle du Christ crucifié, le chemin de croix ainsi que la chapelle située sur le versant sud.
- Par ailleurs, des **travaux archéologiques débuteront sur un nouveau site inédit dans le Tarn**, ouvrant de nouvelles perspectives de recherche.



4. Organisation administrative

La mise en œuvre de la **gestion électronique obligatoire** pour les demandes d'autorisations et de subventions est désormais opérationnelle. Cette évolution, qui modifie en profondeur les pratiques administratives, nécessitera une adaptation constante de notre organisation.

Conclusion

L'année 2026 s'annonce riche et stimulante, marquée à la fois par la diversité des projets éditoriaux et par l'intensité des actions patrimoniales et culturelles menées. Fidèle à sa vocation, l'association poursuivra avec détermination son travail de recherche, de transmission et de valorisation du patrimoine local, en consolidant la qualité et la visibilité de ses initiatives.

Dans le même esprit, la Société d'Histoire de Revel Saint-Ferréol souhaite renforcer son ouverture au public scolaire. Cette orientation, essentielle pour sensibiliser les jeunes générations à l'histoire et au patrimoine, représente un enjeu majeur. Elle implique toutefois une coordination attentive afin d'articuler au mieux les contraintes du calendrier scolaire avec celles du fonctionnement associatif. Malgré ces exigences organisationnelles, cette démarche constitue une priorité et un investissement pour l'avenir.

Liste des membres du conseil d'administration de la SHRSF

Francis Béthune - Jean-Paul Calvet - Étienne Clément - Sophie Desgouilles - Jacques Dumeunier
Anne Fédry - Jean-Bernard Laguens - Sylvie Malar - Jean-Luc Malinge - Frédéric Mouynet
Jean-Charles Pétronio - Étienne Thibault - Georges Toublan

Constitution du bureau 2026

Président
Vice-Président
Secrétaire
Secrétaire adjoint
Trésorier
Trésorier adjoint

Frédéric Mouynet
Étienne Thibault
Sophie Desgouilles
Sylvie Malar
Jean-Charles Pétronio
Georges Toublan

La Montagne Noire

un trésor végétal au cœur de l'Occitanie

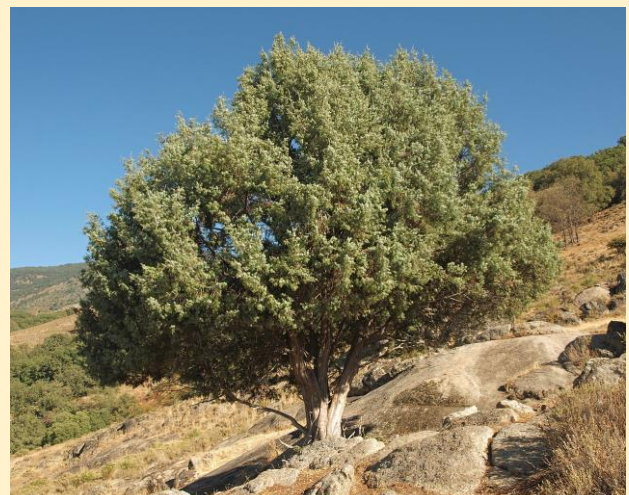
À cheval sur la Haute-Garonne, l'Aude, le Tarn, l'Hérault et l'Aveyron, la Montagne Noire se dresse comme un géant discret, bien loin de l'agitation des villes. Ce massif, souvent méconnu, est en réalité un sanctuaire de vie, où les influences méditerranéennes et montagnardes s'entrelacent pour créer une mosaïque végétale unique en Europe. Entre soleil brûlant et brumes mystérieuses, chaque versant raconte une histoire, chaque écosystème abrite des trésors insoupçonnés.



Le pastoralisme n'est pas qu'une activité économique : c'est un pilier de la vie en Montagne Noire. En entretenant les pâturages, en luttant contre l'embroussaillage et en valorisant les ressources naturelles, il façonne des paysages uniques et préserve un patrimoine vivant, à la fois culturel et écologique.

- **Soleil, landes et parfums du Midi : l'âme méditerranéenne**

Sur les pentes méridionales, balayées par le vent d'autan et caressées par un soleil généreux, la végétation exhale les parfums envoûtants du Sud. Ici, les chênes verts, résistants à la sécheresse, côtoient les chênes kermès, aux feuilles coriaces et persistantes. Les genévriers cades, aux silhouettes tortueuses, se mêlent aux cistes, dont les fleurs blanches ou roses s'épanouissent en quelques heures avant de se flétrir, comme un symbole de la fugacité de la beauté.



Genévrier cade

Les landes, tapissées de thym, de romarin et de lavande, libèrent leurs arômes au moindre effleurement. En été, l'air vibre sous la chaleur, et les cigales accompagnent les randonneurs dans une symphonie sauvage. Ces paysages, où la roche affleure sous une fine couche de terre, abritent une flore adaptée à la rudesse : des plantes xérophiles, capables de survivre avec très peu d'eau, comme l'héliochryse ou l'immortelle, dont les pétales dorés semblent défier le temps.

- **La bruyère, reine des coteaux : un spectacle de couleurs**

Dès les premiers jours du printemps, les collines s'embrasent. Les bruyères, en nuances de violet et de rose, se déploient en vastes tapis, tandis que les genêts, drapés de jaune éclatant, dessinent des contrastes saisissants. Ce festival de couleurs, qui culmine en août et septembre, attire papillons et abeilles, faisant de ces espaces des zones de pollinisation essentielles.



Genêts en pleine floraison

Les promenades sur les crêtes offrent une vue imprenable sur ce patchwork végétal, où chaque plante a su s'adapter à un sol souvent ingrat. Les ajoncs, aux épines redoutables, protègent les jeunes pousses des herbivores, tandis que les orchis, discrètes mais élégantes, émergent çà et là, témoignages de la richesse botanique du massif.



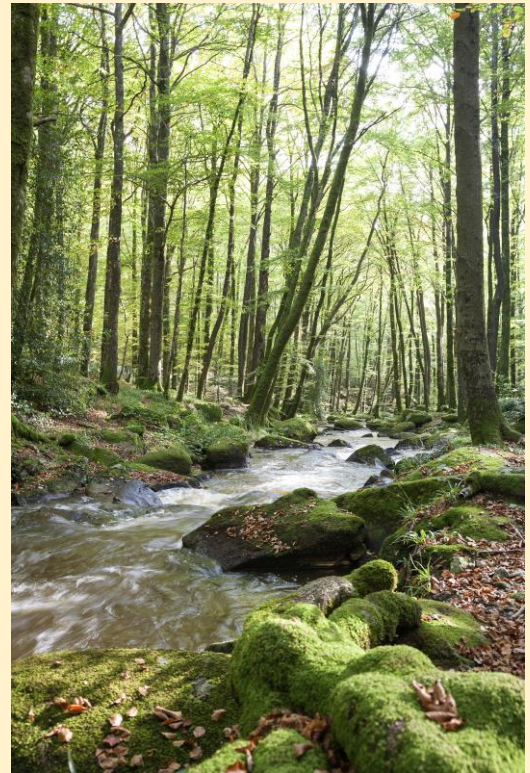
La Capelette Saint-Ferréol sur le causse de Dourgne

- **Forêts ombragées et vallons secrets : un monde de fraîcheur**

En remontant vers les hauteurs, le climat change, et avec lui, la végétation. Les hêtraies, majestueuses et denses, forment des cathédrales végétales où la lumière filtre à travers les feuilles. Les châtaigneraies, autrefois cultivées par l'homme, rappellent une époque où la montagne nourrissait les villages alentour. Les chênes sessiles, robustes et imposants, dominent les sous-bois où prospèrent fougères et mousses, créant un tapis vert et moelleux.

Ces forêts, humides et fraîches, abritent une faune discrète : cerfs, chevreuils, et même des lynx, bien que rares, y trouvent refuge. Les ruisseaux, qui serpentent entre les rochers, sont bordés de saules et d'aulnes, et leurs eaux claires abritent des écrevisses à pattes blanches, espèce protégée et emblématique des cours d'eau préservés.

La Montagne Noire est un magnifique exemple de biodiversité, un écosystème à préserver. On y recense des espèces rares, comme la saxifrage à feuilles opposées ou le liparis de Loesel, une orchidée menacée. Ces milieux, fragiles, sont protégés par des réserves naturelles et des programmes de conservation. La présence de tourbières, véritables "mémoires" du climat passé, en fait aussi un laboratoire à ciel ouvert pour les scientifiques.



Eaux vives des forêts de la Montagne Noire

- **La Montagne Noire, un patrimoine vivant**

Ce massif n'est pas qu'un décor : il est le fruit d'une histoire millénaire, où l'homme et la nature ont coévolué. Les terrasses aménagées pour l'agriculture, les murets de pierre sèche, et les fontaines anciennes témoignent d'un savoir-faire ancestral. Les villages, accrochés aux flancs de la montagne, perpétuent des traditions, comme la fête de la châtaigne ou les marchés aux plantes médicinales.



Le village de Durfort dans la vallée du Sor

La Montagne Noire est un massif d'exception, où landes, forêts et prairies composent un paysage vivant, source d'inspiration et de biodiversité. **Un carrefour entre Méditerranée et montagne**, elle abrite plus de 1 500 espèces végétales, dont certaines uniques au monde.

Terre de mémoire, ses dolmens et ses fermes traditionnelles racontent une histoire millénaire. **Terre fragile**, elle appelle aujourd'hui à une protection renforcée face aux défis climatiques et touristiques.

Un joyau à préserver, pour les générations futures.

L'équipe de rédaction